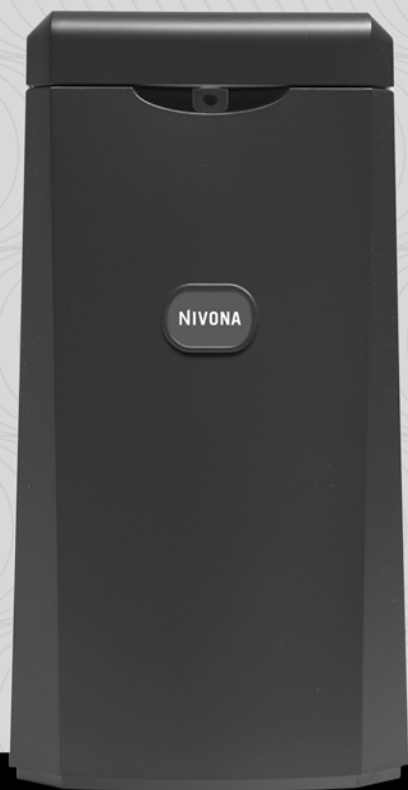


NIVONA Cooler

NICO100

Handleiding en tips voor gebruikers

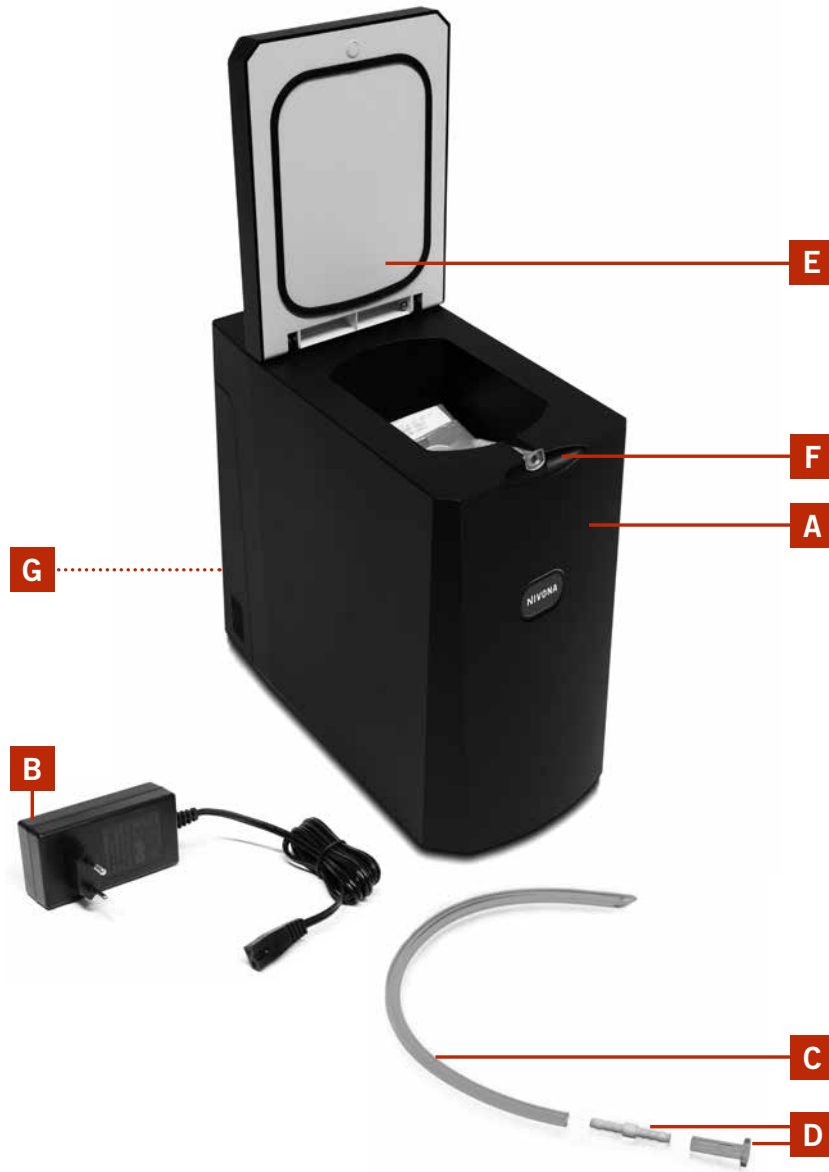
NL



NIVONA

Passie voor koffie.

1



- A Koeler
- B Voedingsadapter
- C Siliconen melkslang
- D Slangadapter
- E Deksel van koeler
- F Opening voor slang
- G Schakelaar
(aan de achterzijde)

Beste klant,

Gefeliciteerd en bedankt dat u hebt gekozen voor een van de kwaliteitsproducten van NIVONA. Voor optimaal plezier van uw nieuwe NIVONA-apparaat leest u deze handleiding zorgvuldig door en let u met name op de veiligheidstips voordat u het apparaat in gebruik neemt.

Bewaar deze handleiding goed. Misschien hebt u hem later nog nodig of wilt u hem doorgeven aan een toekomstige eigenaar als u ooit het NIVONA-apparaat van de hand wilt doen.

Geniet van uw koffie en van dit geweldige apparaat van NIVONA.

Gekocht op

Plaats, datum

1. VEILIGHEIDSINSTRUCTIES	20
2. INHOUD VAN DE VERPAKKING.....	21
3. BEDOELD GEBRUIK.....	21
4. BEDIENING	21
5. REINIGING EN ONDERHOUD.....	22
6. PROBLEMEN OPLOSSEN	22
7. TECHNISCHE GEGEVENS.....	22
8. KLANTENSERVICE, GARANTIE, MILIEU	22

1. Veiligheidsinstructies

- Dit apparaat is alleen bedoeld voor gebruik met een goedgekeurde AC/DC-stroomvoorziening met 100-240 V 50/60 Hz input, 12 V ZLVS output conform de EN 60335-vereisten.
- Koppel de stroomvoorziening nooit los bij de verbindingkabel.
- Als de stroomvoorziening is beschadigd, moet u een nieuwe stroomvoorziening gebruiken van hetzelfde type en conform dezelfde vereisten.
- Dit apparaat kan worden gebruikt door kinderen vanaf acht jaar en personen met verminderde fysieke, zintuiglijke of mentale vaardigheden of gebruik aan ervaring of kennis, onder voorbehoud dat er toezicht is of instructies zijn gegeven voor een veilig gebruik van het apparaat en met betrekking tot eventuele risico's.
- Bewaar en gebruik het apparaat buiten het bereik van kinderen.
- Als het apparaat zichtbaar is beschadigd, mag u het niet meer gebruiken.
- Open of repareer het apparaat niet zelf. Eventuele reparaties aan dit apparaat mogen alleen door gekwalificeerde personen worden uitgevoerd.
- Ondeskundige reparaties kunnen grote veiligheidsrisico's met zich meebrengen.
- Schakel het apparaat uit en trek de stekker uit het stopcontact
 - alvorens u reinigings of onderhoudswerkzaamheden verricht
 - na elk gebruik
- Zorg dat de ventilatieopeningen niet worden geblokkeerd.
- Zorg dat de warmte die tijdens het gebruik wordt gegenereerd, voldoende kan ontsnappen. Zorg voor een goede luchtcirculatie dat het apparaat niet te dicht bij muren of objecten staat.
- Vergelijk de voltagewaarden op het naamplaatje met de bestaande energievoorziening.

- Zorg dat de stroomtoevoer en stekker droog zijn voordat u ze gebruikt.
- Gebruik het apparaat nooit met een beschadigde elektriciteitskabel.
- Bedien het apparaat nooit met natte handen.
- Dompel het apparaat of de voedingsadapter nooit in water.
- Gebruik het apparaat nooit op een heet oppervlak.
- Plaats het apparaat nooit in de buurt van open vuur.
- Bescherm het apparaat, de voedingseenheid en de snoeren tegen warmte en vocht.

2. Inhoud van de verpakking

Zie afbeelding 1:

- A Koeler
- B Voedingsadapter
- C Siliconen melkslang
- D Slangadapter
- Bedieningsinstructies

3. Bedoeld gebruik

Het apparaat is bedoeld om melk te koelen (uitsluitend in originele verpakking) voor espresso en koffiezetapparaten. De toevoerslangen van espresso en koffiezetapparaten kunnen via de openingen aan de zijkanten van het apparaat worden geleid.

Het apparaat is ook geschikt om andere levensmiddelen in de oorspronkelijke verpakking te koelen.

⚠ Opgelet: Het is niet toegestaan om vloeistof rechtstreeks in het apparaat te schenken.

⚠ Opgelet: Bewaar geen explosieve substanties in dit apparaat, zoals spuitbussen met brandbaar drijfgas.

NIVONA Apparate GmbH geeft geen garantie in geval van onjuist gebruik.

4. Bediening

Voordat u het nieuwe apparaat gaat gebruiken, dient u het omwille van de hygiëne van binnen en van buiten te reinigen met een vochtige doek (zie ook de alinea 'Reiniging en onderhoud').

Volg de informatie in de gebruikershandleiding van uw koffiezetapparaat bij gebruik van de melkkoeler.

- Open het deksel (E) van de NIVONA-koeler (A) en plaats de melk die u wilt koelen in de originele verpakking in het apparaat.
- Plaats de meegeleverde slang (C) helemaal tot op de bodem in de melk.
- Sluit de siliconen melkslang (C) van de NIVONA-koeler aan op de melktoevoer van uw koffiezetapparaat. Gebruik de slangadapter (D).
- Plaats de slang in de daarvoor bestemde opening en sluit het deksel.
- Sluit het apparaat aan op een stopcontact met behulp van de netadapter (B) en zet de schakelaar aan de achterzijde van het apparaat (G) in stand '1' om het koelproces te starten.
- Als u het koelproces wilt stoppen, zet u de schakelaar in stand '0'.
- Als u het apparaat niet meer wilt gebruiken, schakelt u het apparaat uit (stand '0') en trekt u de stekker uit het stopcontact.

5. Reiniging en onderhoud

→ Trek voor elke reinigingsbeurt de stekker uit het stopcontact.

Volg de reinigingsinstructies in de gebruikershandleiding van uw koffiezetapparaat.

⚠️ Opgelet: Reinig het apparaat nooit onder stromend water, zelfs niet in spoelwater.

⚠️ Opgelet: Gebruik geen schuurmiddelen of harde voorwerpen om het apparaat schoon te maken. Hiermee kunt u het apparaat beschadigen.

→ Reinig de binnen en buitenkant van het apparaat af en toe met een vochtige (geen natte) doek.

→ Reinig de melktoevoer volgens de instructies van de fabrikant van het koffiezetapparaat. Reinig de slang dagelijks als er geen instructies zijn.

⚠️ Opgelet: Reiniging en gebruikersonderhoud mag nooit zonder toezicht door kinderen worden uitgevoerd.

6. Problemen oplossen

Deze lijst wil niet volledig zijn.

Storingen	Mogelijke oorzaken	Oplossing voor het probleem
Het apparaat werkt niet – het lampje brandt niet.	Er staat geen stroom op het stopcontact.	→ Probeer een ander stopcontact.
	De netadapter is defect.	→ Vervang de netadapter door een andere adapter van hetzelfde type en dezelfde specificaties.
Het apparaat koelt niet (stekker zit in het stopcontact, lampje brandt)	De binnenventilator of het koelelement is defect.	→ De reparatie mag alleen worden uitgevoerd door een erkend after-sales onderhoudsbedrijf.

7. Technische gegevens

Brutocapaciteit	1 l
Voedingsspanning	100-240 V 50/60 Hz via netadapter
Stroomverbruik	23 W
Gewicht van koeler	2,6 kg
Afmetingen	150 x 315 x 270 mm
Temperatuurbereik	Koelen tot 22 °C lager dan de omgevingstemperatuur, maar nooit lager dan 3 °C

8. Klantenservice, garantie, milieu

Klantenservice

NIVONA-producten worden gefabriceerd volgens de hoogste kwaliteitsnormen. Als u vragen hebt over uw apparaat, neem dan schriftelijk contact met ons op. Alleen met uw actieve steun kunnen we onze producten verbeteren en verder ontwikkelen tot ze volledig aan uw wensen voldoen.

Algemene voorwaarden voor garantie en klantenservice

In het bijgevoegde document vindt u gedetailleerde informatie over de algemene voorwaarden voor garantie en klantenservice.

Weggooiën van het oude apparaat en de verpakking

Bewaar de oorspronkelijke verpakking. Deze kan worden gebruikt om het apparaat te beschermen voor het geval u het moet terugsturen naar de klantenservice.

Elektrische en elektronische apparaten bevatten dikwijls waardevol, maar soms milieuvriendelijk materiaal, en mogen daarom niet bij het gewone huisvuil worden weggegooid. Ze kunnen schadelijk zijn voor de gezondheid en het milieu wanneer ze met het restafval worden verwerkt of achtergelaten. Geef uw oude of onherstelbaar beschadigde apparaat daarom af bij uw lokale milieustraat of een recyclingcentrum.

Meer informatie kunt u krijgen bij de dealer van wie u het apparaat hebt gekocht, bij uw gemeente of afvalinzamelaar.

NIVONA Apparate GmbH
Südwestpark 90
D-90449 Nürnberg
www.nivona.com
© 2017 by NIVONA